

18000-S59-TSD1A / B / C '08- CBR1000RR スリップオンエキゾーストSET ドライカーボンバンド仕様

JMCA認定番号 : 05819041

V I A 排出ガス試験成績書番号 : H050608 平成19年度自動車排出ガス規制適合

触媒認定番号 : JMCA0580007 (エキゾーストパイプに表示)

近接排気騒音値 : 94dB以下 排出ガス試験成績表同梱

この度は「CBR1000RR スリップオンエキゾーストSET」をご購入頂きありがとうございました。

取り付け作業、ご使用は当説明書をご参考の上、安全な取扱をお願い致します。

#### 開封後、製品の装着前にご確認下さい。

1. 付属のパーツリストを参照頂き、梱包部品に不足や間違いが無いかを確認下さい。
  2. 製品に傷等、外観上の不具合が無いかをご確認下さい。
- 梱包品の不足、製品の不具合等がございましたら速やかにご購入の販売店または弊社までご連絡下さい。  
装着後の傷等に対する返品・交換には応じかねる場合がございますのでご了承下さい。

#### 取り付け作業及びご使用上の注意事項

1. 取り付け作業はエンジン、マフラーが冷えている時に行ってください。
2. エンジン始動中および停止後しばらくの間は、マフラーが高温になっていますので絶対に身体が触れないようご注意ください。(火傷の原因になります。)
3. 本製品の分解、加工、改造などをしないで下さい。シャシダイナモ等にてエンジンの連続高負荷、高回転運転をさせますとサイレンサーカバー(チタン)の表面が高熱により変色する事がございますのでご注意ください。
4. 純正部品の取り外し・組み付けに際しての不明点は純正サービスマニュアルを活用下さい。
5. 付属のR. サブアンダーカウルを装着する場合、純正アンダーカウルにφ5の穴あけ加工が必要となりますので予めご了承下さいますようお願い致します。

#### 製品の設計、製造上の品質及び取り付け時の特記事項

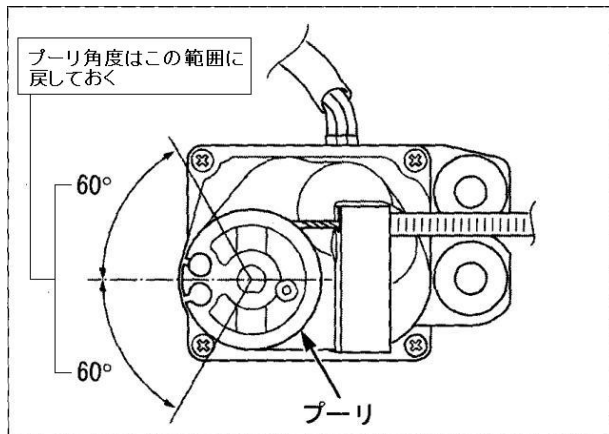
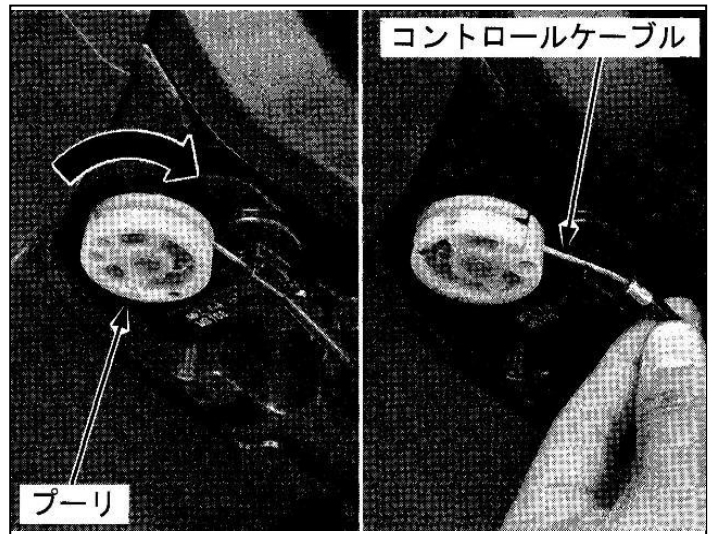
1. 製品の製造過程において、エキゾーストパイプの曲げ加工痕やプレス痕などの加工痕が付くことがありますが、製造上の都合によるものです。また、製造ロットで加工痕の大小の差がございます。あらかじめご了承願います。
2. 当製品の取り付けに際して純正部品の取外し、加工が必要となりますのでご了承下さい。
3. 当製品の取り付けは整備技能・整備資格のある方およびオートバイショップ様を対象としております。
4. 適応車種以外には装着を行わないで下さい。

#### 1. 純正マフラーの取外し

作業の前にスイングアーム右サイドにはガムテープ等を貼り付けておきマフラー脱着時、スイングアームを傷つけないようにしておいて下さい。アンダーカウル左後部の取り付けボルトを外しておいてください。

サイレンサーに接続されている排気バルブコントロールケーブルをサーボモータープーリーより取外します。サーボモータープーリーは右タンデムステップホルダー内側のインナーフェンダー内に格納されております。プーリーを時計方向に回転させ、コントロールケーブルを取り外します。ケーブルの取外し後プーリーを下図の位置に戻してください。(PGMがサーボモーター不良の誤診断をする可能性があります。)

エキゾーストパイプとサイレンサーの接続部バンドを緩め、右ステップホルダー一部のサイレンサーマウントボルトを取外しサイレンサーを車体より取外して下さい。



**2. スリップオンエキゾーストの取付け**

エキゾーストパイプCに付属のマフラーガスケットを取り付け、純正マフラーバンドを再利用してエキゾーストパイプに差し込みます。(締め込むのは後ほど)

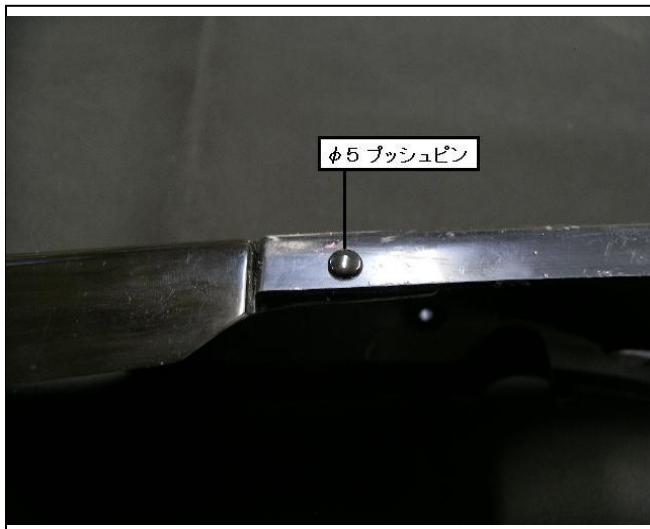
サイレンサーをEXパイプCへ取付け、サイレンサーバンドを純正サイレンサーと同じ箇所、同梱のキャップボルト・アルミカラー・フランジナット(純正部品再利用)を使用してマウントします。サイレンサーの取り付け位置が決まったら、純正マフラーバンドを締め付け、エキゾーストパイプCと純正エキゾーストパイプの接続を固定します。

※サイレンサーバンド追補版を参照願います。



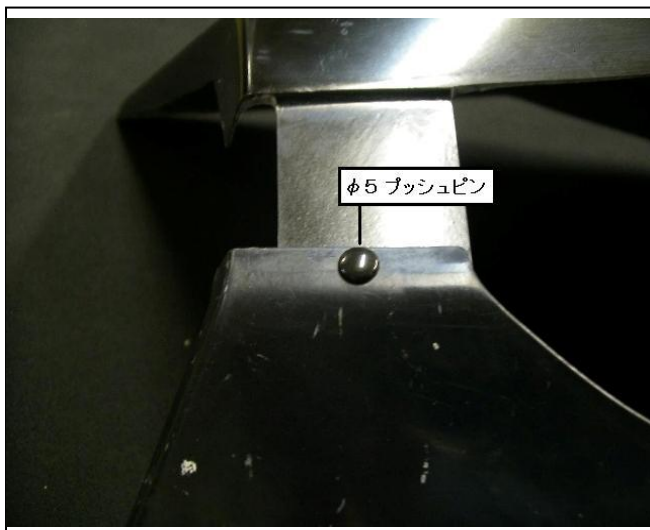
### 3. A/Fセンサー(O2センサー)ホール

EXパイプCにはA/Fセンサー(O2センサー)の取付け部が設けてあります。マフラー出荷時はプラグが取付けてあります。センサー取付け部ネジサイズはM18xピッチ1.5となっています。社外パーツのFIマップコントローラー等のA/Fセンサーを使用する場合にご利用下さい。  
 ※センサーネジサイズがM12xピッチ1.25の場合は別売の変換アダプターをご購入下さい。  
 ※プラグにはワイヤーロック用の穴が空いていますので、ご利用願います。



### 4. R. サブアンダーカウルの取付け

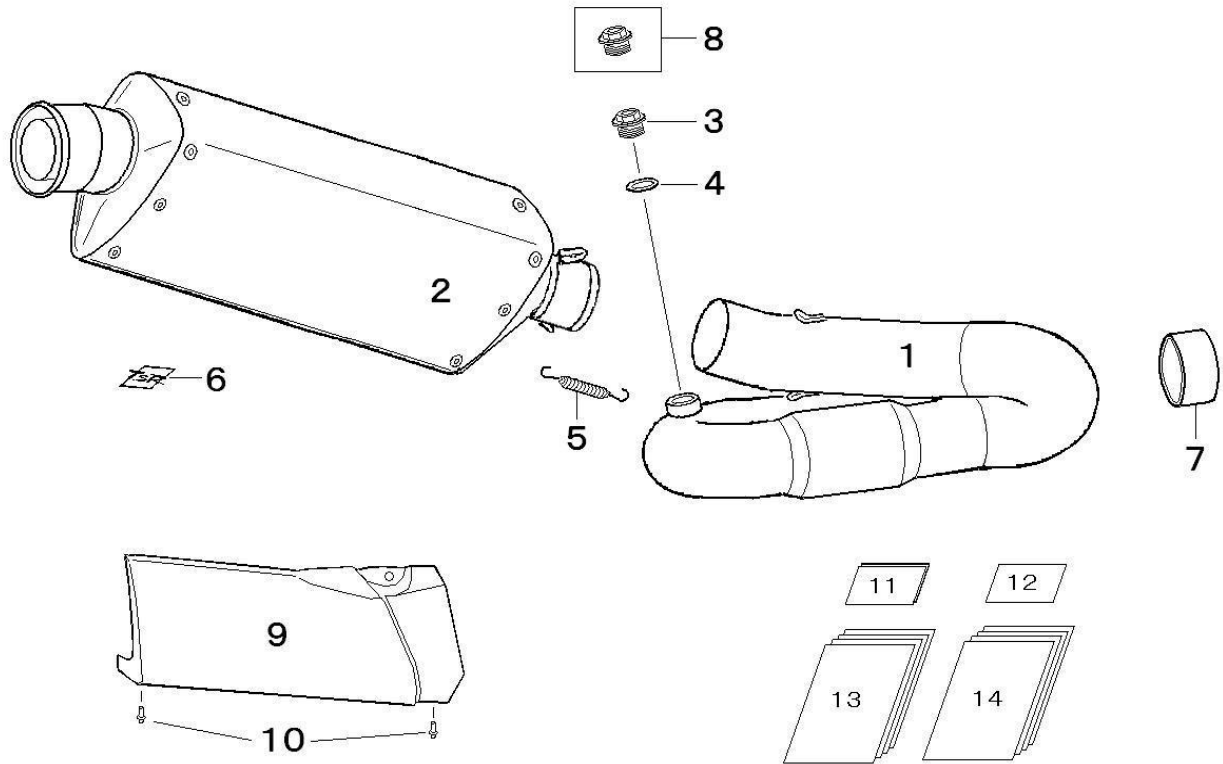
付属のR. サブアンダーカウルを右アンダーカウル後部にフィッティングし、下側の重なる箇所、Lアンダーカウル側と重なる箇所の適切なところにφ5の穴をドリルにて開けてください。付属のプッシュピンにて純正アンダーカウルに付属のサブアンダーカウルを取付けて下さい。



### 5. サイレンサーエンブレムの取付け

(お客様の好みに応じて取付けて下さい。)  
 サイレンサーエンブレムは製品に装着されておりませんのでお客様のお好みに応じて装着して下さい。エンブレムは両面テープで接着するタイプとなっております。貼り付けの際は貼り付け面の形状に合わせてエンブレムを緩やかに曲げる等して貼付面に添うように加工し貼付面の汚れを除去して装着して下さい。

18000-S59-TSD1A / B / C '08- CBR1000RR SLIP-ON EX SET(JMCA)



NO	部品番号	品名	数量	価格(税抜)	
1	18230-S59-TS1	EXパイプ C	1	48,000	
2	18300-S59-TSD1	サイレンサーCOMP	1	80,000	
3	70000-HW0-000	プラグ	1	2,400	
4	70001-HW0-000	プラグワッシャー	1	300	
5	18333-HW0-500	EXパイプスプリング	2	400	
6	00001-STK-EX10	サイレンサーエンブレム	1	700	付属品梱包
7	18391-MEL-000	マフラーガasket	1		ホンダ 純正部品
8	18188-HW0-000	センサーアダプターM12	1	3,000	※オプション別売部品
9	64600-S59-000A	サブアンダーカウル/グレー	1	19,000	受注生産/塗装済
	64600-S59-000B	サブアンダーカウル/トリコ	1	20,000	受注生産/塗装済
	64600-S59-000C	サブアンダーカウル/レプソル	1	20,000	受注生産/塗装済
10	90656-HW0-500	プッシュピンφ 5x8.5	2	20	
11		JMCAカード	1		
12		JMCAマフラー小冊子	1		
13		取扱説明書/P L	1		
14		排気ガス試験成績書	1		

部品の価格は全て単品(1個)の価格です。  
 ※サイレンサーバンド構成部品は別紙(サイレンサーバンド説明書 追補版)を参照願います。  
 部品の価格・仕様は予告無く変更する事がございますので予めご了承下さい。  
 当セットに使用されているホンダ純正部品のお求めはお近くのホンダ2輪販売店にてお求め下さい。

外装部品

ロアカウル

脱着

ロアカウルからホースを引き抜く。

ロアカウルマウントスクリュ、スペシャルスクリュを取り外す。

各爪、溝を損傷させないように注意すること。ミドルカウルの爪をロアカウルから外す。ロアカウル全体を後方へずらしてミドルカウルから外し、下側へ取り外す。

カウルセッティングナットをステイから取り外す。

取り付けは、取り外しの逆手順で行う。

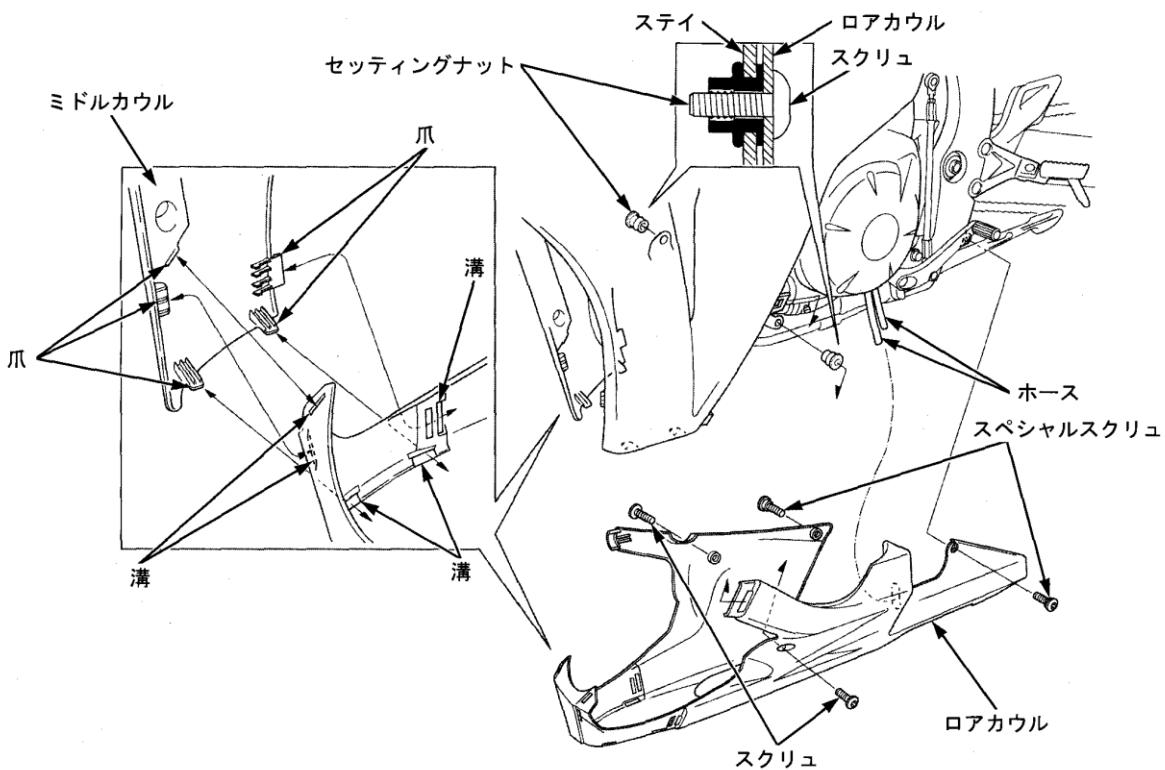
トルク：

ロアカウルマウントスクリュ：

1.5 N·m (0.2 kgf·m)

ロアカウルマウントスペシャルスクリュ：

10 N·m (1.0 kgf·m)

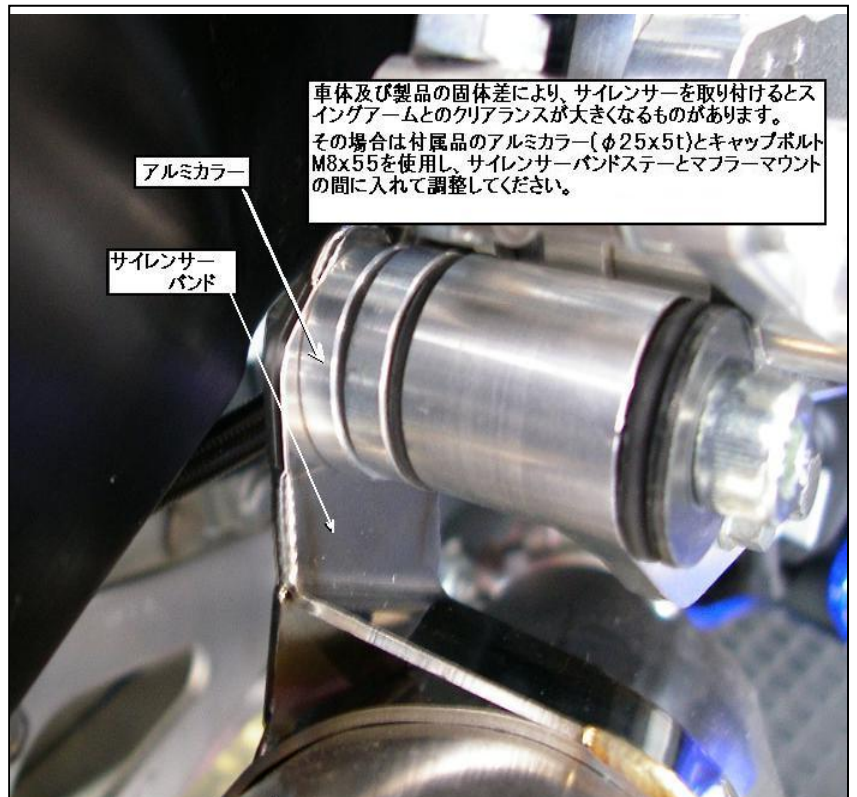


## 08-CBR1000RR カーボンサイレンサーバンド説明書 追補版

18000-S59-TSD1 A / B / C 08- CBR1000RR スリップオンエキゾースト(JMCA) ドライカーボンバンド仕様  
 18000-S59-ED1 A / B / C 08- CBR1000RR フルエキゾースト(JMCA) ドライカーボンバンド仕様  
 1800R-S59-TSD1 A / B / C 08- CBR1000RR レーシングスリップオンエキゾースト ドライカーボンバンド仕様  
 1800R-S59-ED1A/B/C 08- CBR1000RR レーシングフルエキゾースト プロダクション ドライカーボンバンド仕様  
 ※上記製品共通の説明書(追補版)になります。

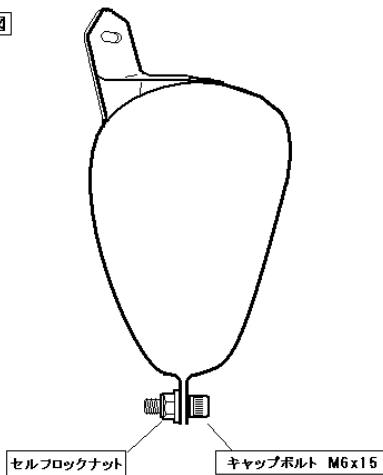
### ・ステンレスサイレンサーバンドの取付け

サイレンサーを取付け後、サイレンサーバンド本体をステップ側のバンドマウント部に仮止めします。  
 バンドの位置を決め、バンド下部を M6X15のネジで本締めします。



### ステンレスサイレンサーバンド取り付け図

車体後方からの図



### ・エンジン始動前の確認

脱脂剤でマフラーの油分を拭取ります。エンブレム、JMCAプレートに保護ビニールが付いている場合は剥がします。  
 もう一度各部がマフラーと干渉していないか確認します。干渉している場合は、再度取付けを行って下さい。  
 干渉しない事を確認した後に、エンジンを始動して下さい。

**製品の設計、製造上の品質及び取付け時の特記事項**

1. 付属のカーボンサイレンサーバンドはレース用部品を使用しているため、走行前に毎回点検を行ってください。リベット部分のゆるみや、カーボンバンドに損傷がある場合には、同梱部品のステンレスバンドに交換願います。
2. 製造ロットで加工痕の差がございます。あらかじめご了承ください。
3. 転倒等でバンドにダメージを与えた場合、即座に使用を中止し同梱部品のステンレスバンドに交換願います。
4. ファスナー部は何度も開閉を行うと変形する可能性がありますので、取り扱いにはご注意願います。
5. 適応車種以外には装着を行わないで下さい。
6. 取付け説明書は整備技能・整備資格のある方、およびオートバイショップ様を対象としております。

**・ドライカーボンサイレンサーバンドの取付け**

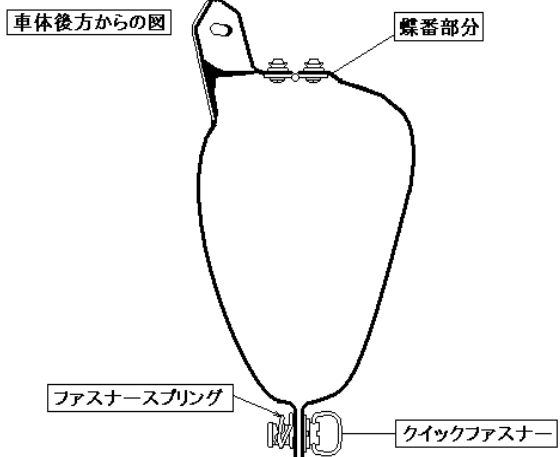
サイレンサーを取付け後、サイレンサーバンド本体をステップ側のバンドマウント部に仮止めします。バンドの位置を決め、バンド下部ファスナーを右方向に90度締めこんでください。この際ファスナーズプリングに確実にファスナーがかかっていることを確認して締めこんでください。

各部クリアランスを確認後、仮止め部を本締めします。

脱脂剤でマフラーの油分を拭取ります。エンブレム、JMCAプレートにビニールが付いている場合は剥がします。

もう一度各部がマフラーと干渉していないか確認します。干渉している場合は、再度取付けを行って下さい。

ドライカーボンサイレンサーバンド取り付け図



車体及び製品の固体差により、サイレンサーを取り付けるとスイングアームとのクリアランスが大きくなる場合があります。その場合は付属品のアルミカラー(φ25×5t)とキャップボルトM8×5.5を使用し、サイレンサーバンドステーとマフラーマウントの間に入れて調整してください。



走行時脱落防止のため、ファスナーにワイヤーロックすることを推奨します。

注意！  
ファスナー部はファスナー Spring にかかるのを確認して  
右方向に閉めこんでください。

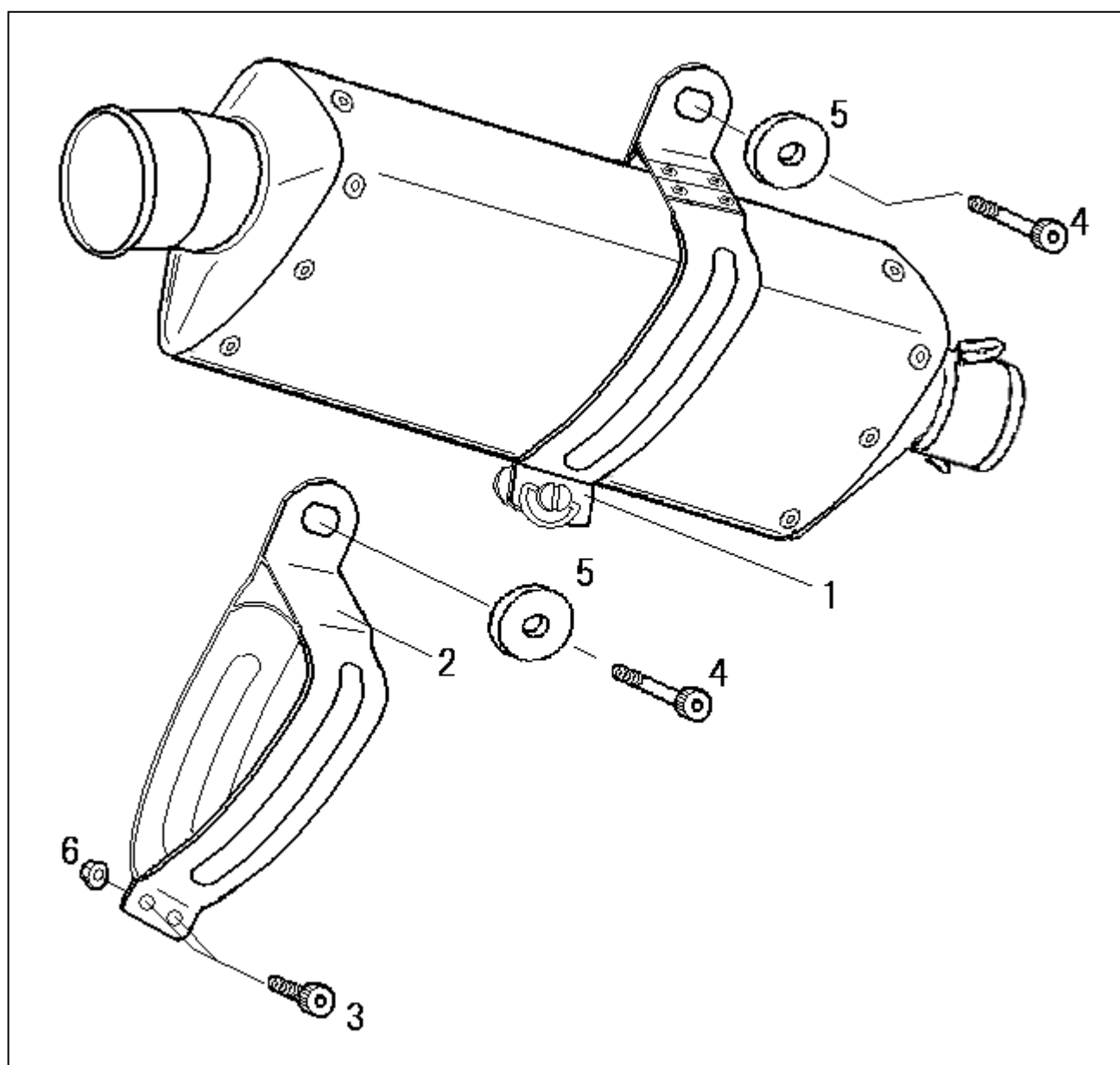
かかりが浅い状態で無理に閉めこむと Spring にかかる部分がゆがみ、締め込み不可になります。  
※単品状態で一度確認してください。



走行前に各部リベットカシメ部分の緩み等ないか定期点検をおこなってください。

- 1800-S59-TSD1A / B / C 08- CBR1000RR スリップオンエキゾースト(JMCA) ドライカーボンバンド仕様  
 1800-S59-ED1A / B / C 08- CBR1000RR フルエキゾースト(JMCA) ドライカーボンバンド仕様  
 1800R-S59-TSD1A / B / C 08- CBR1000RR レーシングスリップオンエキゾースト ドライカーボンバンド仕様  
 1800R-S59-ED1A / B / C 08- CBR1000RR レーシングフルエキゾースト プロダクション ドライカーボンバンド仕様  
 ※各共通部品となります。

NO	部品番号	品名	数量	価格(税抜)	
1		ドライカーボンサイレンサーバンド	1		限定生産品/非売品
2	18355-BND-S59	ステンレスサイレンサーバンド	1	7,500	
3	CB06020U	キャップボルトユニクロM6x20	2	50	
4	CB08055U	キャップボルトユニクロM8x55	1	100	
5	A2508050	アルミカラー	1	500	
6	FU06000	セルフロックフランジナットM6	2	50	



- 部品の価格は全て単品(1個)の価格です。
- 部品の価格・仕様は予告無く変更する事がございますので予めご了承下さい。